

# Veilig werken op hoogte: keuze van het juiste arbeidsmiddel

Werken aan een gevel





# Veilig werken op hoogte: keuze van het juiste arbeidsmiddel

Werken aan een gevel

# Inhoudsopgave

<b>1</b>	<b>Inleiding</b>	<b>4</b>
<b>2</b>	<b>Werkzaamheden langs gevels</b>	<b>6</b>
2.1	Werkzaamheden langs gevels tot 2,5 meter werkhoogte	6
2.2	Werkzaamheden langs gevels tot 10 meter werkhoogte (7,5 mtr. stahoogte)	6
2.3	Werkzaamheden langs gevels boven 10 meter werkhoogte	6
<b>3</b>	<b>Keuze bedrijfsmiddel</b>	<b>7</b>
3.1	Beoordeling keuze bedrijfsmiddel	7
3.1.1	Operationele/veiligheidstechnische beperkingen	7
3.1.2	Economische beperkingen	7
3.2	Beoordeling inzetbaarheid bedrijfsmiddel	8
3.2.1	Inzetbaarheid Ladder	8
3.2.2	Inzetbaarheid (rol)steiger	8
3.2.3	Inzetbaarheid vaste werkbak (glazenwasserbak)	8
3.2.4	Inzetbaarheid hoogwerker	8
3.2.5	Inzetbaarheid kraan + werkbak	8
3.2.6	Inzetbaarheid stijg-/daalsysteem	9
3.2.7	Inzetbaarheid daalsysteem	9
<b>4</b>	<b>Verwijzingen</b>	<b>12</b>

Bijlage:

Project Risico-Inventarisatie en -Evaluatie valgevaar bij montage/inspectie bliksemafleiderinstallaties 'Werken aan gevels'.

# 1 Inleiding

Steeds vaker werken bedrijven in onze branche langs gevels van gebouwen en objecten. Dat gebeurt bijvoorbeeld bij nieuwbouwprojecten, maar ook tijdens onderhoud van bestaande gebouwen. Helaas komt het soms voor dat collega's tijdens deze werkzaamheden ongelukkig ten val komen, gewond raken, blijvend letsel oplopen of nog erger.

Gelukkig komt er zowel van de kant van werkgevers als van werknemers steeds meer aandacht voor preventie van incidenten bij het werken langs gevels. Dat is een positieve ontwikkeling, want het blijkt dat betrokkenen veel kunnen doen om incidenten te voorkomen. De Arbeidsomstandighedenwet biedt bijvoorbeeld diverse handreikingen om een veilige werkplek te creëren als er langs gevels moet worden gewerkt.

De Arbowet gaat uit van risico's aanpakken bij de bron. Voor werken langs een gevel betekent dit dat er bij nieuwbouw al vanaf het ontwerp op de tekentafel veel meer rekening moet worden gehouden met de bouw-, gebruiks- én onderhoudsfase (bouwprocesbesluit). In al die fases moet meer aandacht geschonken worden

aan oplossingen en voorzieningen die automatisch bijdragen aan een veilige werkplek langs gevels. Denk bijvoorbeeld aan het monteren van vaste werkbak-systemen, balkons en bordessen op gebouwen.

Zowel opdrachtgevers als ontwerpers hebben een grote verantwoordelijkheid om te zorgen voor de veiligheid van personen die tijdens de bouw, de afbouw of het onderhoud op hoogte langs gevels werken. Als blijkt dat vaste veiligheidssystemen ontbreken, moet het gebruik van alternatieve bedrijfsmiddelen worden overwogen. Afhankelijk van de werkzaamheden en omgevingsfactoren (ligging, hoogte van het gebouw) kan bijvoorbeeld gebruik gemaakt worden van (rol)steigers, hoogwerkers of werkbakken aan kranen.

In de praktijk van alledag wordt het gebruik van beschermingsmiddelen bij het werken langs gevels vooral bepaald door de omvang van de werkzaamheden. Verrichtingen van werkzaamheden aan een bliksembeveiligingsinstallatie vinden altijd op locatie

plaats en meestal gebeurt dat in een kort tijdsbestek. Daardoor moet de inzet van bedrijfsmiddelen per situatie worden beoordeeld.

Werknemers en werkgevers hebben daarbij een gemeenschappelijke verantwoordelijkheid voor het veilig uitvoeren van de werkzaamheden. Om te komen tot een verantwoorde keuze voor bedrijfsmiddelen is een speciaal protocol ontwikkeld. Dit protocol maakt tijdens de werkvoorbereiding de overwegingen inzichtelijk die gehanteerd worden om verantwoorde keuzes te maken voor een veilige werkplek. Het protocol is uitgewerkt als afwegingsmodel en moet zorgen voor een uniforme interpretatie van de wettelijke voorschriften; een uniforme conclusie op bedrijfsniveau over het gebruik van bedrijfsmiddelen én tot een branchebrede uniforme handhaving rond veilig werken langs gevels.

Het protocol kan natuurlijk ook gebruikt worden als 'checklist' voor het uitvoeren van een Risico-Inventarisatie en -Evaluatie (RI&E), zowel op bedrijfsniveau als op projectniveau. Als het protocol goed wordt toegepast, kan in vrijwel alle gevallen een verantwoorde keuze voor toe te passen bedrijfsmiddelen wor-

den gemaakt. De keuze voor een bedrijfsmiddel en de motivatie van deze keuze, kan door de uitvoerder vastgelegd worden in een Project Risico-Inventarisatie en -Evaluatiedocument, dat bij dit nieuwe protocol hoort.

# 2 Werkzaamheden langs gevels

Bij de keuze voor bedrijfsmiddelen die veilig werken langs gevels moeten garanderen, spelen verschillende afwegingen een rol. Natuurlijk is de hoogte van belang waarop het project wordt uitgevoerd. Ook de tijdsplanning voor de werkzaamheden is zeer belangrijk. Om een verantwoorde afweging te maken, moet u schema 1 doorlopen (te vinden op pagina 9). In hoofdstuk 3 worden de onderdelen van dit schema besproken. Er is een indeling gemaakt in drie categorieën:

## 2.1 Werkzaamheden langs gevels tot 2,5 meter werkhoogte

Werkzaamheden langs gevels tot 2,5 meter werkhoogte worden veelal uitgevoerd zonder bedrijfsmiddelen. Een veilig geplaatste ladder of trap volstaat meestal.

## 2.2 Werkzaamheden langs gevels tot 10 meter werkhoogte (7,5 mtr. stahoogte)

Werkzaamheden langs gevels tot 10 meter werkhoogte (7,5 meter stahoogte) worden door de korte looptijd van het project vaak uitgevoerd met behulp van een ladder of (rol)steiger.

## 2.3 Werkzaamheden langs gevels boven 10 meter werkhoogte

Werkzaamheden langs gevels op een werkhoogte van 10 meter of meer kunnen niet uitgevoerd worden zonder gebruik te maken van speciale hulpmiddelen, zoals de glazenwasserbak, een permanente ladder of een hoogwerker.

# 3 Keuze bedrijfsmiddel

Bij het werken op hoogte is het nodig dat de operationeel leidinggevende voor aanvang van de werkzaamheden nagaat welk bedrijfsmiddel moet worden ingezet om een zo veilig mogelijke werkplek te realiseren. Hierbij wordt nagegaan of bij de diverse taken de veiligheid en gezondheid van de werknemers niet in gevaar kunnen komen.

## 3.1 Beoordeling keuze bedrijfsmiddel

De keuze van het bedrijfsmiddel wordt vooral bepaald op grond van de aard en omvang van de werkzaamheden. De werkzaamheden moeten veilig en gezond kunnen worden uitgevoerd. Daarbij hanteert onze wetgever het 'redelijkerwijs principe'. Dit uitgangspunt vraagt van betrokkenen vooraf een serieuze inschatting van eventuele operationele en veiligheidstechnische beperkingen en van de economische beperkingen.

### 3.1.1 Operationele/veiligheidstechnische beperkingen

Bijvoorbeeld de kwalificatie van de werkplek, bereikbaarheid van de werkplek, opstel mogelijkheden bedrijfsmiddel, de uitvoering van risicovolle werkzaamheden.

### 3.1.2 Economische beperkingen

Bijvoorbeeld de tijdsduur van het project, vervoer- en opstelkosten.

De keuze van de bedrijfsmiddelen wordt over het algemeen primair op veiligheidskundige overwegingen gebaseerd. Eventuele economische afwegingen moeten met terughoudendheid worden meegenomen. Met schema 1, pagina 9: 'Beoordeling keuze bedrijfsmiddel bij het werken langs gevels' kunnen werkvoorbereiders een afweging maken voor gebruik van een bedrijfsmiddel.

## 3.2 Beoordeling inzetbaarheid bedrijfsmiddel

Als op grond van schema 1 is bepaald welk bedrijfsmiddel wordt ingezet, kunnen monteurs en andere werknemers ter plaatse met de vervolgschema's beoordelen of het aangegeven middel inderdaad kan worden gebruikt. De schema's zijn zo vormgegeven dat direct kan worden afgelezen of de inzet van een bedrijfsmiddel mogelijk is (groen). Ook geeft het schema aan wanneer bedrijfsmiddelen beter niet kunnen worden ingezet (oranje) of slechts na een uitgebreide Project RI&E (rood). De volgende vervolgschema's zijn aanwezig.

### 3.2.1 Inzetbaarheid Ladder

In een aantal gevallen worden ladders ook gebruikt als bedrijfsmiddel voor het uitvoeren van gevelwerkzaamheden. In de installatietechniek worden ladders vaak gebruikt tijdens projecten met een korte looptijd. Ook worden ladders en trappen vaak ingezet als de plaats waar installatiewerkzaamheden moeten worden uitgevoerd, moeilijk bereikbaar is. Een andere mogelijkheid is ze in te zetten als de werkplek onvoldoende groot is, bijvoorbeeld in gangen, reeds ingerichte gebouwdelen, technische ruimtes, schachten en/of tussen appendages in de fabrieken in verschillende industrieën. Deze kenmerken zijn zeker ook van toepassing op andere sectoren.

Om een verantwoorde keuze te maken voor de inzet van dit bedrijfsmiddel, kunt u het 'Stoplichtmodel ladders' doorlopen. Dit is te vinden op de ledensite van UNETO-VNI, <http://leden.uneto-vni.nl>, in de rubriek Nieuws/nieuwsarchief/2004 onder de titel 'Is het gebruik van een ladder met ingang van 1 juli 2004 verboden?' (d.d. 28-04-2004).

### 3.2.2 Inzetbaarheid (rol)steiger

Een ander veelgebruikt bedrijfsmiddel is de (rol)steiger. Dit systeem is, mits voldaan wordt aan de wettelijke eisen, een veilige methode voor het werken langs gevels. Om een verantwoorde keuze te maken voor de inzet van dit bedrijfsmiddel kunt u schema 2A

*'Beoordeling keuze bedrijfsmiddel: (Rol)steiger'* doorlopen (p.10). Als een dergelijke steiger niet aanwezig is of niet voldoet aan de eisen, moet worden gekozen voor een andere bedrijfsmiddel. In aanmerking komen achtereenvolgens: vaste werkbak (glazenwasserbak), de hoogwerker, de kraan + werkbak en een stijg-/daalsysteem.

### 3.2.3 Inzetbaarheid vaste werkbak (glazenwasserbak)

De vaste werkbak, beter bekend als de glazenwasserbak, wordt vaak permanent gemonteerd op gebouwen. Dit bedrijfsmiddel is, mits voldaan wordt aan de wettelijke eisen, een veilige methode voor het werken langs gevels. Om een verantwoorde keuze te maken voor de inzet van dit bedrijfsmiddel moet u schema 2B *'Beoordeling keuze bedrijfsmiddel: Glazenwasserbak'* doorlopen (p.10).

Als een vaste werkbak ontbreekt of niet voldoet aan de eisen, moet gekozen worden voor een ander bedrijfsmiddel. Hiervoor in aanmerking komen achtereenvolgens: de hoogwerker, de kraan + werkbak en een stijg-/daalsysteem.

### 3.2.4 Inzetbaarheid hoogwerker

De hoogwerker is, mits voldaan wordt aan de wettelijke eisen, een veilige methode voor het werken langs gevels op grotere hoogte. Om een verantwoorde keuze te maken voor dit bedrijfsmiddel kunt u schema 2C *'Beoordeling keuze bedrijfsmiddel: Hoogwerker'* doorlopen (p.10).

Als een hoogwerker niet ingezet kan worden, bijvoorbeeld door slechte bereikbaarheid of opstelmogelijkheden, moet gekozen worden voor een ander bedrijfsmiddel. Hiervoor komen achtereenvolgens in aanmerking: de kraan + werkbak en een stijg-/daalsysteem.

### 3.2.5 Inzetbaarheid kraan + werkbak

Mits voldaan wordt aan de wettelijke eisen kan door de inzet van een kraan + werkbak een veilige werkplek worden gerealiseerd bij het werken langs gevels op grotere hoogte. Om een verantwoorde keuze te maken

voor de inzet van dit bedrijfsmiddel kunt u schema 2D 'Beoordeling keuze bedrijfsmiddel: Kraan + werkbak' doorlopen (p.11).

Als een kraan en werkbak niet ingezet kunnen worden (met name bereikbaarheid werkplek en opstel mogelijkheden zijn hierbij van essentieel belang), moet gekozen worden voor een andere bedrijfsmiddel. In aanmerking komt een speciaal stijg- en daalsysteem.

### 3.2.6 Inzetbaarheid stijg-/daalsysteem

Door de inzet van stijg-/daalsysteem kan, mits voldaan wordt aan de wettelijke eisen, eveneens een veilige werkplek bij het werken langs gevels bij grotere hoogte worden gerealiseerd. Met name voor relatief kortstondige werkzaamheden. Om een verantwoorde keuze te maken voor de inzet van dit bedrijfsmiddel kunt u schema 2E 'Beoordeling keuze bedrijfsmiddel: Stijg-/daalsysteem' doorlopen (p.11).

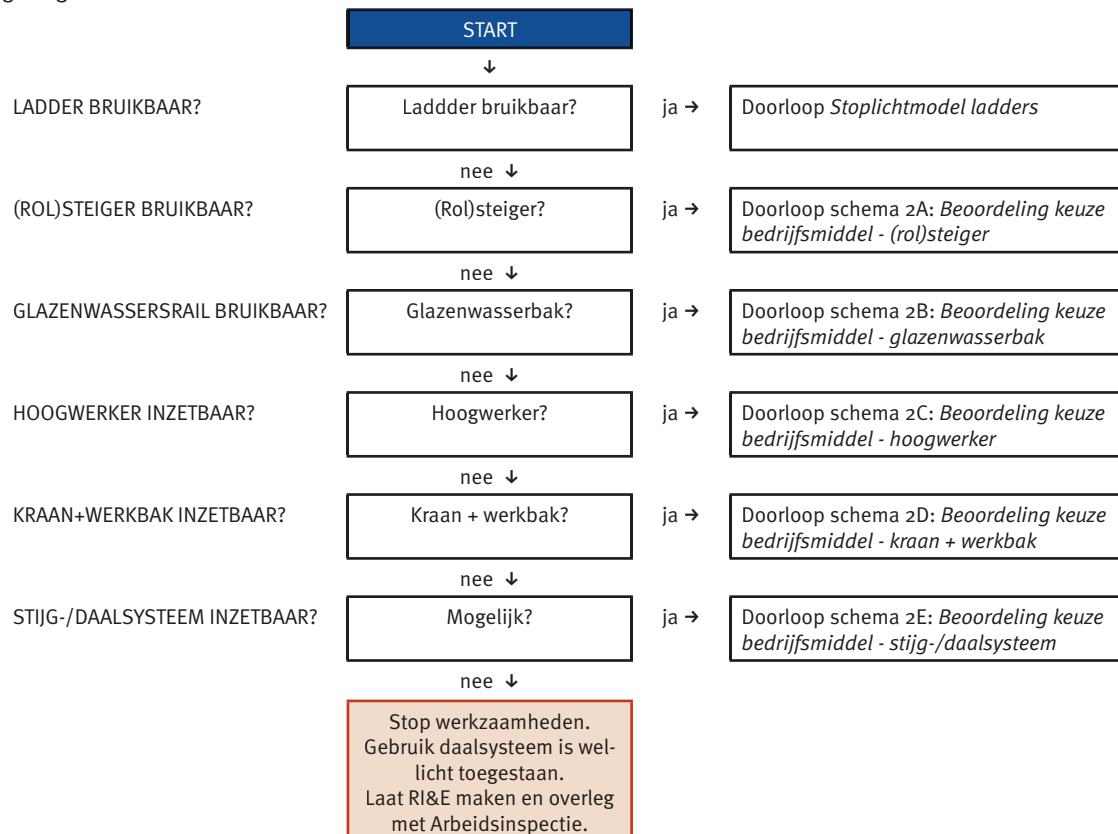
Als een stijg- en daalsysteem niet ingezet kan worden (bijvoorbeeld door slechte bereikbaarheid van de werkplek of onvoldoende bevestigingsmogelijkheden), moet gekozen worden voor een ander bedrijfsmiddel. Het laatste alternatief dat in aanmerking komt, is een daalsysteem.

### 3.2.7 Inzetbaarheid daalsysteem

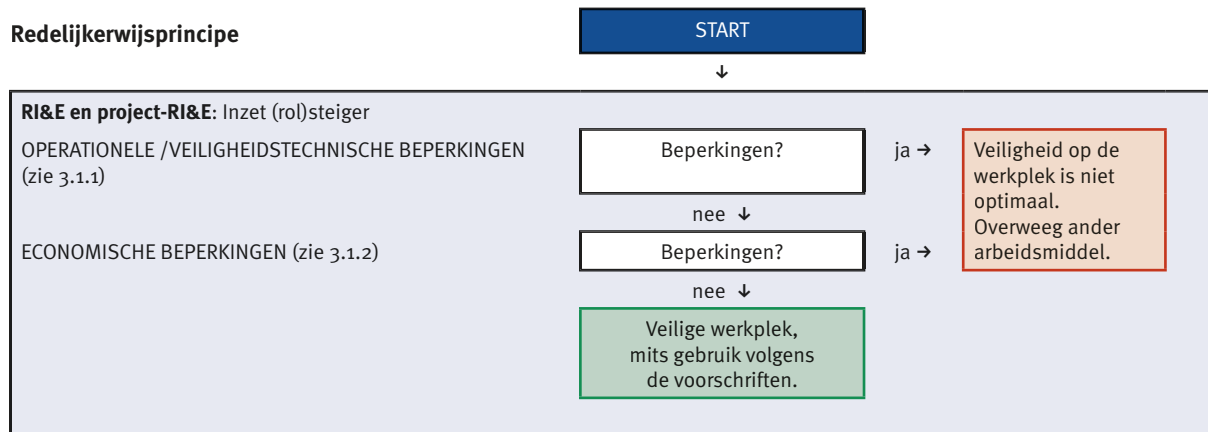
Een daalsysteem (abseilen) kan als allerlaatste 'redmiddel' worden gezien voor het uitvoeren van werkzaamheden langs gevels. Het is te gebruiken als inzet van alle andere bedrijfsmiddelen niet haalbaar blijkt. Denk eraan dat voordat een daalsysteem toegepast mag worden, altijd een Project Risico-Inventarisatie en -Evaluatie moet worden opgesteld.

SCHEMA 1. Beoordeling keuze bedrijfsmiddel bij het werken langs gevels

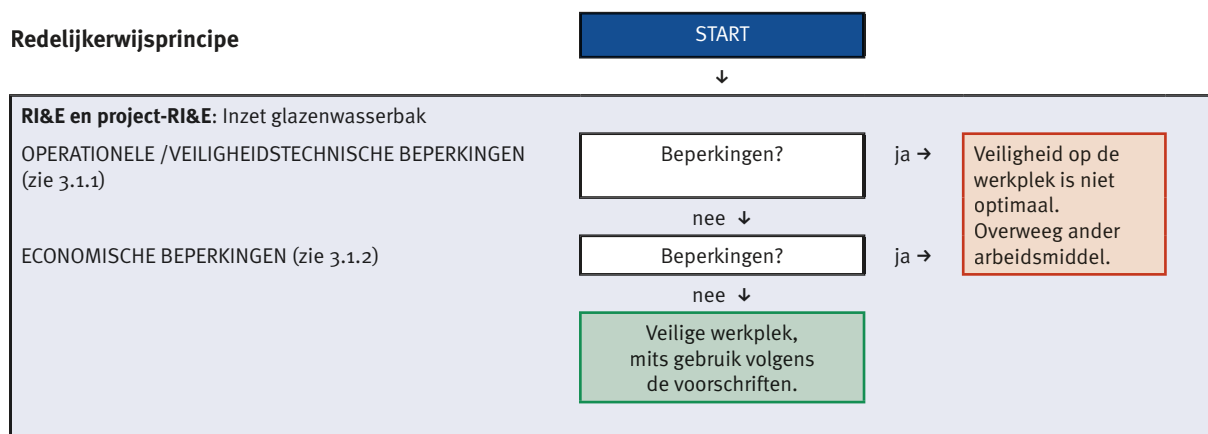
Uitgangspunt is het gebruik van een arbeidsmiddel waarbij een zo veilig mogelijke werkplek wordt gecreëerd in de gegeven omstandigheden. Bij de afweging van het in te zetten arbeidsmiddel dient onderstaand schema te worden gevolgd.



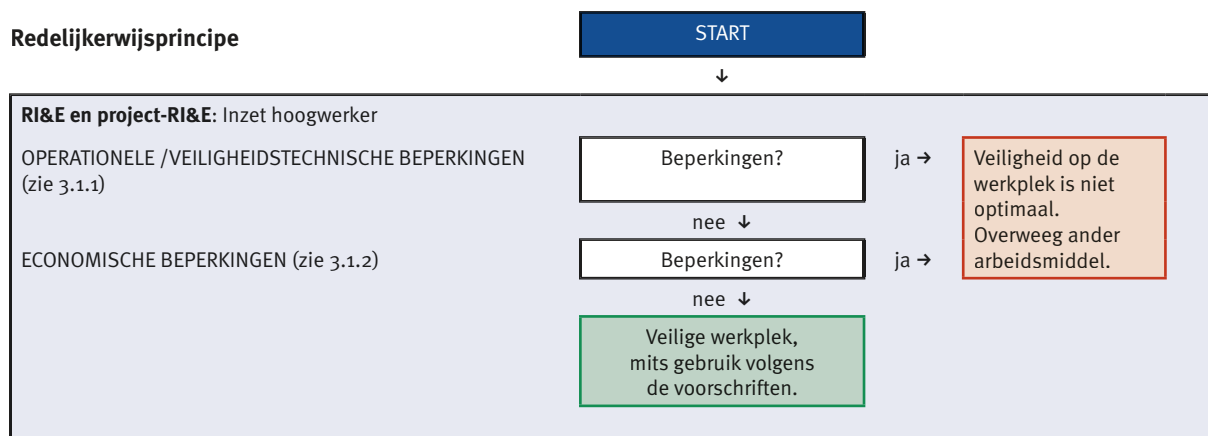
Als uit schema 1 'Beoordeling keuze bedrijfsmiddel bij het werken langs gevels' blijkt dat een (rol)steiger het beste bedrijfsmiddel is voor uw werkzaamheden langs gevels, moet u beoordelen of dit middel inderdaad toegepast kan worden. Dat kunt u doen door het volgende schema te doorlopen.



Uitgangspunt is het gebruik van een beter bedrijfsmiddel dan een glazenwasserbak. Als u bij de afweging voor het in te zetten bedrijfsmiddel uiteindelijk toch voor een glazenwasserbak kiest, moet u het volgende schema doorlopen.

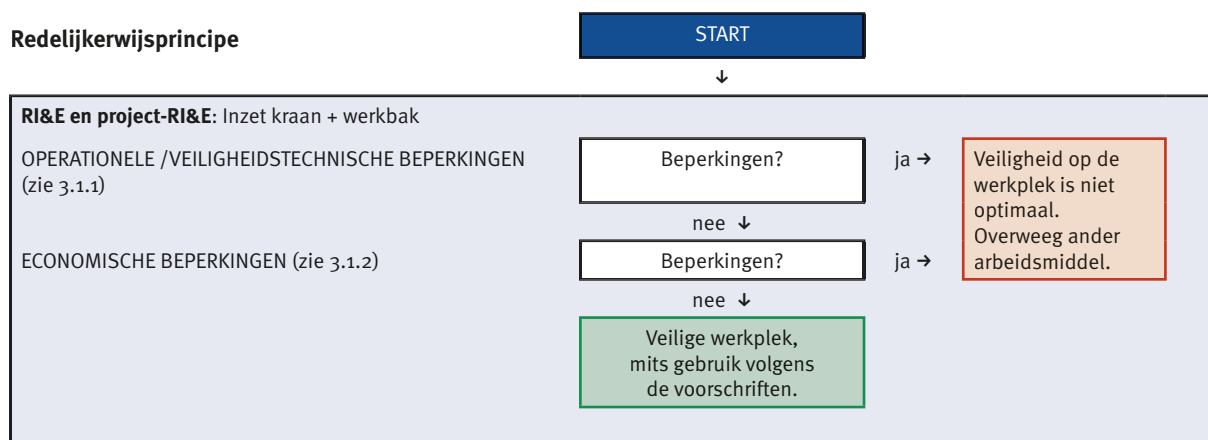


Uitgangspunt is het gebruik van een beter bedrijfsmiddel dan een hoogwerker. Als u bij de afweging voor het in te zetten bedrijfsmiddel uiteindelijk toch voor een hoogwerker kiest, moet u het volgende schema doorlopen.



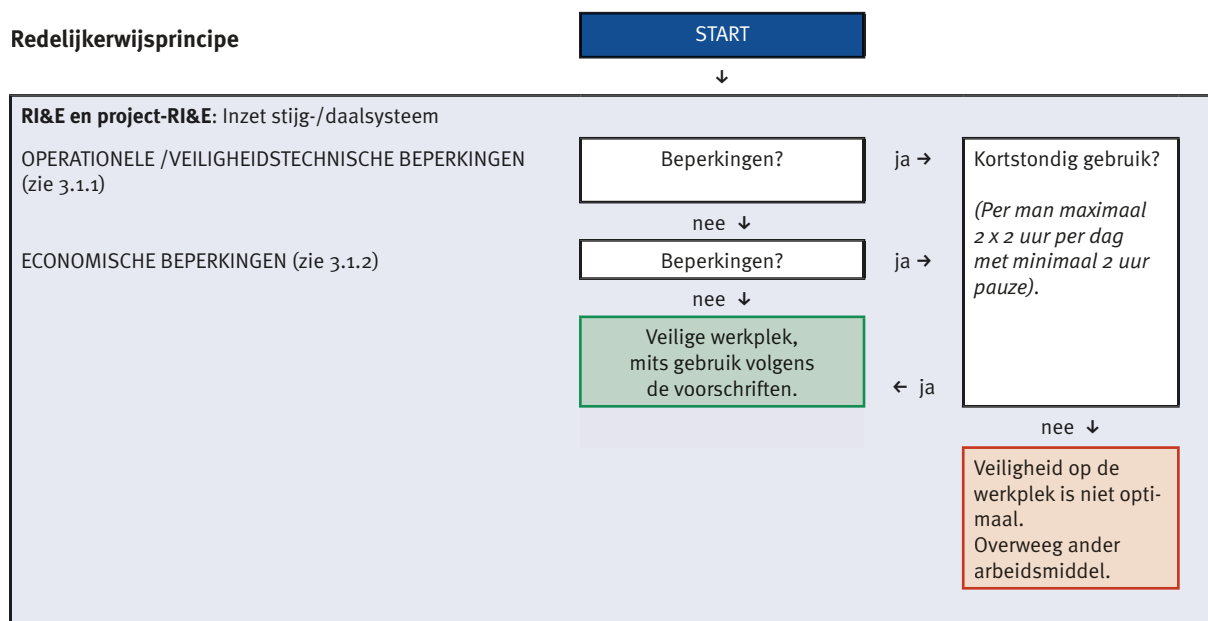
Uitgangspunt is het gebruik van een beter bedrijfsmiddel dan een kraan + werkbak. Als u bij de afwegingen voor het inzetten van bedrijfsmiddel toch voor een kraan + werkbak kiest, moet u onderstaande afweging maken.

**Redelijkerwijsprincipe**



Uitgangspunt is het gebruik van een beter bedrijfsmiddel dan een stijg-/daalsysteem. Als u bij de afweging voor het inzetten van bedrijfsmiddel toch voor een stijg-/daalsysteem kiest, moet u onderstaande afwegingen maken.

**Redelijkerwijsprincipe**



# 4 Verwijzingen

## Arbeidsomstandighedenwet Art. 3. Arbobeleid

1. De werkgever voert een zo goed mogelijk arbeidsomstandighedenbeleid en neemt daarbij, gelet op de stand van de wetenschap en professionele dienstverlening, het volgende in acht:
  - a. tenzij dit redelijkerwijs niet kan worden gevegd, moet de werkgever de arbeid zodanig organiseren dat daarvan geen nadelige invloed uitgaat op de veiligheid en de gezondheid van de werknemer;
  - b. tenzij dit redelijkerwijs niet kan worden gevegd moeten de gevaren en risico's voor de veiligheid of de gezondheid van de werknemer zoveel mogelijk in eerste aanleg bij de bron daarvan worden voorkomen of beperkt; naar de mate waarin dergelijke gevaren en risico's niet bij de bron kunnen worden voorkomen of beperkt, moeten daartoe andere doeltreffende maatregelen worden getroffen waarbij maatregelen gericht op collectieve bescherming de voorrang dienen te hebben boven maatregelen gericht op individuele bescherming; slechts indien redelijkerwijs niet kan worden gevegd dat maatregelen worden getroffen die zijn gericht op individuele bescherming, dienen doeltreffende en passende persoonlijke beschermingsmiddelen aan de werknemer ter beschikking te worden gesteld;

- c. de inrichting van de arbeidsplaatsen, de werkmethode en de bij de arbeid gebruikte bedrijfsmiddelen alsmede de arbeidsinhoud moeten zoveel als redelijkerwijs kan worden gevegd aan de persoonlijke eigenschappen van werknemers zijn aangepast;
- d. ongevarieerde zich in een kort tijdsbestek herhalende arbeid en arbeid waarbij het tempo op een zodanige wijze wordt beheerst dat de werknemer zelf verhinderd wordt het tempo van de arbeid te beïnvloeden, moeten, zoveel als redelijkerwijs kan worden gevegd, worden vermeden; indien dergelijke arbeid niet of onvoldoende kan worden vermeden, moet de werkgever deze door andersoortige arbeid of pauzes regelmatig afwisselen;
- e. doeltreffende maatregelen moeten zijn genomen teneinde het mogelijk te maken dat de werknemer, indien een toestand ontstaat, waarin direct gevaar voor de veiligheid of gezondheid aanwezig is, zich snel in veiligheid kan stellen dan wel andere passende maatregelen kan nemen en ten einde te verzekeren dat de schade aan de gezondheid zoveel mogelijk beperkt wordt.

2. Ter uitvoering van het eerste lid draagt de werkgever zorg voor een goede verdeling van bevoegdheden en verantwoordelijkheden tussen de bij de werkgever werkzame personen, waarbij hij rekening houdt met de bekwaamheden van de werknemers.

## Arbeidsomstandighedenwet Art. 8. Voorlichting en onderricht

1. De werkgever zorgt ervoor dat de werknemers doeltreffend worden ingelicht over de te verrichten werkzaamheden en de daaraan verbonden risico's, alsmede over de maatregelen die erop gericht zijn deze risico's te voorkomen of te beperken.  
Tevens zorgt de werkgever ervoor dat de werknemers doeltreffend worden ingelicht over de wijze waarop de deskundige bijstand, bedoeld in de artikelen 14 en 15, in zijn bedrijf of inrichting is georganiseerd.
2. De werkgever zorgt ervoor dat aan de werknemers doeltreffend en aan hun onderscheiden taken aangepast onderricht wordt verstrekt met betrekking tot de arbeidsomstandigheden.
3. Indien persoonlijke beschermingsmiddelen ter beschikking van de werknemers worden gesteld en indien op bedrijfsmiddelen of anderszins beveiligingen zijn aangebracht, zorgt de werkgever ervoor dat de werknemers op de hoogte zijn van hun doel en werking en de wijze waarop zij deze dienen te gebruiken.
4. De werkgever ziet toe op de naleving van de instructies en voorschriften gericht op het voorkomen of beperken van de in het eerste lid genoemde risico's alsmede op het juiste gebruik van persoonlijke beschermingsmiddelen.
5. Indien binnen de onderneming werknemers jonger dan 18 jaar werkzaam zijn, houdt de werkgever bij de uitvoering van de in de voorgaande leden genoemde verplichtingen in het bijzonder rekening met de aan de jeugdige leeftijd inherente beperkte werkervaring en onvoltooide lichamelijke en geestelijke ontwikke-

ling van deze werknemers. Tevens bevordert de werkgever zoveel als redelijkerwijs kan worden gevergd het leer- en vormingsproces van deze jeugdige werknemers.

## Arbeidsomstandighedenwet Art. 11. Algemene verplichtingen van de werknemers

De werknemer is verplicht om in verband met de arbeid de nodige voorzichtigheid en zorgvuldigheid in acht te nemen en naar vermogen zorg te dragen voor de eigen veiligheid en gezondheid en die van andere personen. Met name is hij verplicht om:

- a. bedrijfsmiddelen en gevaarlijke stoffen op de juiste wijze te gebruiken;
- b. de hem ter beschikking gestelde persoonlijke beschermingsmiddelen op de juiste wijze te gebruiken en na gebruik op de daartoe bestemde plaats op te bergen, een en ander voor zover niet krachtens deze wet is bepaald dat werknemers niet verplicht zijn beschermingsmiddelen als vorenbedoeld te gebruiken;
- c. de op bedrijfsmiddelen of anderszins aangebrachte beveiligingen niet te veranderen of buiten noodzaak weg te halen en deze op de juiste wijze te gebruiken;
- d. mede te werken aan het voor hem georganiseerde onderricht bedoeld in artikel 8;
- e. de door hem opgemerkte gevaren voor de veiligheid of de gezondheid terstond ter kennis te brengen aan de werkgever of degene die namens deze ter plaatse met de leiding is belast;
- f. de werkgever en de werknemers, andere personen en diensten, bedoeld in artikel 14, indien nodig bij te staan bij de uitvoering van hun verplichtingen en taken op grond van deze wet.

## Arbidsomstandighedenbesluit Art. 5.2. Voorkomen gevaren

De arbeid wordt zodanig georganiseerd, de arbeidsplaats wordt zodanig ingericht, een zodanige productie- en werkmethode wordt toegepast of zodanige hulpmiddelen en persoonlijke beschermingsmiddelen worden gebruikt, dat de fysieke belasting geen gevaren met zich kan brengen voor de veiligheid en de gezondheid van de werknemer.

## Arbidsomstandighedenbesluit Art. 5.3. Beperken gevaren en inventarisatie en evaluatie

1. Voor zover de in artikel 5.2 bedoelde gevaren redelijkerwijs niet kunnen worden voorkomen, wordt de arbeid zodanig georganiseerd, wordt de arbeidsplaats zodanig ingericht, wordt een zodanige productie- en werkmethode toegepast en worden zodanige hulpmiddelen en persoonlijke beschermingsmiddelen gebruikt, dat die gevaren zoveel als redelijkerwijs mogelijk is worden beperkt.
2. Bij de uitvoering van het eerste lid worden in het kader van de inventarisatie en evaluatie, bedoeld in artikel 5 van de wet, met inachtneming van bijlage I bij de richtlijn, de veiligheids- en gezondheidsaspecten van de fysieke belasting beoordeeld, waarbij met name gelet wordt op de kenmerken van de last, de vereiste lichamelijke inspanning, de kenmerken van de werkomgeving en de eisen van de taak.

## Document Gevelonderhoud

### Bootsmanstoel Beleid

Het beleid is om het gebruik van de klassieke bootsmanstoel geheel te verbieden.

De werkzaamheden met een elektrische bootsmanstoel moeten worden beperkt tot maximaal twee maal twee uur per dag met een minimale tussenliggende tijd van een half uur.

# Project Risico Inventarisatie en -Evaluatie valgevaar bij montage/inspectie bliksemafleiderinstallaties

## 'Werken aan een gevel'

Oprichtingsnummer / objectnaam en -plaats: ..... Opdrachtgever: .....

Omschrijving:	Gevaar:	Toe te passen maatregelen/werktuigen:					Zie Blauwe Boekje**:
<input type="checkbox"/> Hoogte < 2,5 m	Vallen	<input type="checkbox"/> Geen	<input type="checkbox"/> Ladder	<input type="checkbox"/> (Rol)steiger	<input type="checkbox"/> Kraan + werkbak	<input type="checkbox"/> Stijg-/daalsysteem	TRA's hfdst. 5 en 6
<input type="checkbox"/> Hoogte > 2,5 m en < 10 m	Vallen	<input type="checkbox"/> Ladder	<input type="checkbox"/> (Rol)steiger	<input type="checkbox"/> Hoogwerker	<input type="checkbox"/> Kraan + werkbak	<input type="checkbox"/> Stijg-/daalsysteem <input type="checkbox"/> Daalsysteem*	TRA's hfdst. 5 en 6
<input type="checkbox"/> Hoogte > 10 m	Vallen	<input type="checkbox"/> (Rol)steiger	<input type="checkbox"/> Hoogwerker	<input type="checkbox"/> Kraan + werkbak	<input type="checkbox"/> Stijg-/daalsysteem	<input type="checkbox"/> Daalsysteem*	TRA's hfdst. 5 en 6

\* Alleen met toestemming Arbeidsinspectie

### Motivatie voor het niet toepassen van bepaalde maatregelen/werktuigen:

<b>Ladder:</b>		<b>(Rol)steiger:</b>	
<input type="checkbox"/> Ondergrond niet geschikt, nl.		<input type="checkbox"/> Ondergrond niet geschikt, nl.	
<input type="checkbox"/> Object niet bereikbaar i.v.m.		<input type="checkbox"/> Object niet bereikbaar i.v.m.	
<input type="checkbox"/> Anders, nl.		<input type="checkbox"/> Anders, nl.	
<b>Hoogwerker:</b>		<b>Kraan + werkbak:</b>	
<input type="checkbox"/> Ondergrond niet geschikt, nl.		<input type="checkbox"/> Ondergrond niet geschikt, nl.	
<input type="checkbox"/> Object niet bereikbaar i.v.m.		<input type="checkbox"/> Object niet bereikbaar i.v.m.	
<input type="checkbox"/> Geen toestemming derden i.v.m.		<input type="checkbox"/> Geen toestemming derden i.v.m.	
<input type="checkbox"/> Anders, nl.		<input type="checkbox"/> Anders, nl.	
<b>Stijg-/daalsysteem:</b>		<b>Daalsysteem:</b>	
<input type="checkbox"/> Geen bevestigingsmogelijkheid		<input type="checkbox"/> Geen bevestigingsmogelijkheid	
<input type="checkbox"/> Anders, nl.		<input type="checkbox"/> Anders, nl.	
<b>Opsteller (datum, naam, paraaf):</b>		<b>Gezien (datum, naam, paraaf):</b>	

\*\* Verwijst naar betreffende paragraaf uit "Het Blauwe Boekje":  
Veilig, Gezond en Milieutechnisch verantwoord werken in de installatietechniek  
4<sup>e</sup> druk 2006, uitgave UNETO-VNI.

## Colofon

### **Ontwerp & lay-out**

design@cetera B.V., Rijswijk

### **Drukwerk**

Den Haag print, Rijswijk

### **Productiecoördinatie**

Afdeling Communicatie UNETO-VNI

UNETO-VNI

Bredewater 20 - 2715 CA Zoetermeer

Postbus 188 - 2700 AD Zoetermeer

T 079 325 06 50 - F 079 325 06 68

info@uneto-vni.nl - www.uneto-vni.nl

